

*ReFa*

**ReFa FINE BUBBLE DIA 150**

取扱説明書

## 免責事項

火災・地震・暴動・テロなどの行為、その他の事項など、お客様の故意、または過失、誤用、その他異常な条件下での使用により生じた損害に関して当社は一切責任を負いません。

## 安全上のご注意

- 次のような方は使用しないでください。事故や肌・身体トラブルのおそれがあります。
  - 身体の不自由な方のみ、小さなお子様のみでのご使用
  - 金属アレルギー体質の方
- 次のような設備・環境では使用しないでください。事故やけが、シャワー本体の故障のおそれがあります。
  - 台所用瞬間湯沸器
  - バランス釜タイプのシャワー
  - 水源に温泉水、井戸水を使用している場所
- ご使用の際はシャワー水の温度をあらかじめ適温(使用推奨温度5~45℃)に調節してからお使いください。高温のお湯が出て、やけどをするおそれがあります。
- シャワー本体には60℃以上のお湯を通さないでください。シャワー本体の故障・変形の原因となります。また、高温の本品に触り、やけどをするおそれがあります。
- 本品使用時、別の場所との2か所同時給湯はなるべく避けてください。同じ給湯設備から同時給湯すると水圧変動が起こり、使用中に湯温が急上昇し、やけどやけがをするおそれがあります。
- 取扱説明書、クイックガイドに記載された項目以外の目的で、シャワー本体やアダプターを分解、修理、改造しないでください。やけどやけがをするおそれがあります。また水漏れにより家財などを濡らす財産損害発生のおそれがあります。
- 給湯器、水栓金具、換気器具などの機能機器や器具は、それぞれの商品に添付されている取扱説明書、および本体の注意表示にそってご使用ください。誤った使い方をすると、思わぬ事故や故障の原因となります。
- 水の勢いが強いところでは水栓ハンドルをゆっくり開けてご使用ください。急に開けるとシャワー本体がシャワーフックからはずれて、けがをするおそれがあります。
- 水の勢いが強いところでのご使用は、シャワー本体をしっかり持って吐水量を絞ってお使いください。シャワー本体が暴れて、故障や破損の原因となります。
- 使用時、使用後にシャワー本体を乱暴に床に置いたり、落としたり、ぶつけたりしないでください。故障や破損、水漏れの原因となります。また、シャワー本体を踏んで転倒するおそれやシャワー本体のメッキの表面が割れてけがをするおそれがあります。
- 塩素系酸化タイプの防カビ剤・洗浄剤は使用しないでください。水や湿気に反応して発生するガスによりステンレスなどの金属やゴムが腐食、劣化して、水漏れの原因となります。
- 本品は浴室シャワー用に設計されておりますので、飲用や養魚用には使用しないでください。
- 小さな部品は誤飲のおそれがあります。オープナー、取りはずした状態のアダプター、外装リング、ゴムパッキン、ストレーナー、本体中央のステンレスプレートなどを小さなお子様の手が届くところやベットの近くに置かないでください。
- 凍結が予想される場所では、ご使用後にシャワーヘッドをよく振り、中の水を抜いてください。本品が破損した場合、漏水により家財、財産損害のおそれがあります。  
※ 凍結による破損は保証期間内でも有償修理とさせていただきます。

## 使用上のご注意

### ご使用前に

- お買い上げ時、本体内部に水が残っていることがあります。これは出荷前に通水検査をしているためで、異常ではありません。
- ストレーナーはお買い上げ時、シャワー本体に取り付けてあります。お手入れしやすいように取りはずしてきますので、なくさないようご注意ください。
- 取り付け時、シャワー本体およびアダプターがシャワーホース金具と合わない場合は、無理に取り付けしないでください。メッキをはがしてしまうおそれがあります。
- 使用していないアダプター、オープナーはなくさないように保管してください。
- 取りはずしたシャワーヘッドは本品取り付け後も保管してください。
- メッキ部品のメッキがはがれたらご使用を中止してください。
- 日本以外の国、または地域で使用する場合は、シャワーホースへ接続する際に、ゴムパッキン(太)をはずしたり、別途市販のパッキンをご用意いただく必要がある場合があります。ただし、日本以外の国または地域で使用する場合は、保証の対象外となりますのでご了承ください。

### シャワー使用時に

- 本品は低水圧用には設計しておりません。水圧が弱いところや貯湯式給湯器をお使いの場合、シャワーの勢いが弱くなる場合があります。あらかじめご了承ください。
- 瞬間式給湯器の場合、給水温度の高い夏場において、吐水量を少なくして使うと給湯器が着火しないことがあります。この場合は、給湯器の吐水量を増やしたうえでお使いください。
- 薬剤などがシャワー本体に付着した場合は、ただちに水で洗い流してください。手からすべり落ちやすくなり、落下などによる破損やけがの原因となります。また、ヘアカラー剤などを付着させたま放置しておくと、シャワー本体が割れたり変色したりするおそれがあります。
- 手に石けんなどが付いた状態でシャワー本体を持ったり、ダイヤルを回したりしないでください。手からすべり落ちやすくなり、落下などによる破損やけがの原因となります。手を洗い流してからご使用ください。
- 入浴剤を入れた浴槽にシャワー本体を浸け込まないでください。万一入浴剤が付着した場合は、ただちによく洗い流してください。付着したままにしておくと、シャワー本体が割れたり、変色したりするおそれがあります。
- シャワー本体を床に直接置かないでください。シャワー本体のメッキがはがれるおそれがあります。
- メッキがはがれたり、キズがついてしまったらそのままにしないでください。はがれた箇所から腐食が発生したり、はがれた箇所できがをするおそれがあります。また、キズや亀裂から水漏れが発生している場合は、ただちに使用を中止してください。
- 本品をシャワーフックにかけた状態でぶら下がったり無理な力をかけないでください。シャワー本体やシャワーフックの破損や水漏れの原因となります。
- 水栓ハンドルを閉めたあと、シャワー本体から数分水分が垂れることがあります。これは本体内部の残留水が排出されるもので、異常ではありません。気になる場合は本品を数回振り、残留水を抜いてください。水栓ハンドルを閉めてしばらくたってからも止まらないときは、水栓金具のシャワー開閉ボタンや切替ハンドルが完全に閉まっているか確認してください。
- 市販の洗剤や用品を使用の際は、製品に記載の使用上の注意をよく読んで正しくご使用ください。誤った使い方をするとシャワー本体が割れたり、キズがついたり、変色したりするおそれがあります。また、使用方法によっては人体に影響を及ぼすおそれがあります。
- 浴室用洗剤を使ったあとは放置せず、早めに十分な水で洗い流してください。樹脂部品を傷め、シャワー本体が割れたり、キズがついたり、変色したりするおそれがあります。
- 近隣で水道工事をしていて赤水などが出ているときは使用しないでください。シャワー本体の故障や目詰まりの原因となります。
- お使いの使用環境や地域により、お取り替え前よりシャワーの勢いが弱くなる場合があります。
- シャワーモードを切り替えると、湯温が変化することがあります。お使いの給湯器、浴室水栓、または水栓金具の仕様によるものですので、モードを切り替える際はご注意ください。

- シャワーヘッドをフックにかけたときに横を向いてしまう場合は、ホース金具下のホースを回して前を向くように調整してください。(一部のシャワーを除く)
- 本品のポイントジェットモードは水流の勢いが強いいため、顔に直接あてないでください。目などに直接あたると、けがをするおそれがあります。

### シルキーバス使用時に

- シルキーバスをつくるときは、お湯を出しながらシャワー本体を浴槽に入れてください。また、浴槽からシャワー本体を取り出したあとにお湯を止めてください。お湯を出していない状態のシャワー本体を浴槽に入れると、環境によっては浴槽のお湯がシャワー本体側に逆流するおそれがあります。
- シルキーバスをつくるときは、シャワーモードをストレートにしてください。
- お使いの使用環境や地域により、シャワーモードをストレートにしても白だくしにくい場合があります。
- 入浴剤を入れたお湯でシルキーバスをつくるのはおやめください。入浴剤によって本品が変色、変形、破損する場合があります。
- 下記条件では白だくが確認しにくい場合があります。
  - エコキュート設備を使用した給湯
  - 脱気装置を使用した給湯
  - マンションなどの貯水タンクを使用した給湯
  - 太陽熱給湯器を使用した給湯
  - 追い炊きなどで長時間浴槽にお湯が張られている
  - 浴槽に張られたお湯を、すでに一度シルキーバスにしている
  - 水道水の温度が高い(夏場など)
  - シャワーの設定温度が低い
- シルキーバスをつくったあとは、シャワー本体を数回振って、内部に入ったお湯を外に出してください。



## お手入れ方法

### お手入れの前に

- お手入れの際、下記の洗剤、用品などはメッキ表面、プラスチックやステンレスが変色したり、キズ・シミになるおそれがあります。また印刷がはがれてしまうおそれもありますので、使用しないでください。また本品に不具合が生じたり、使用方法によっては人体に影響を及ぼすおそれもあります。
  - 「酸性」の表示のある洗剤、洗浄剤、漂白剤
  - 「アルカリ性」の表示のある洗剤、洗浄剤
  - クレンザー、みがき粉(粉末や研磨力の強いもの)
  - ナイロンたわし、金属たわし、メラミンフォーム
  - 薬品(塩酸など)
  - 溶剤(シンナー、アセトンなど)

### お手入れ方法

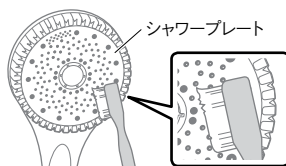
#### シャワー本体のお手入れ

- 柔らかいスポンジや布を水で濡らして拭いてください。汚れがひどいときは、市販のお風呂用の中性洗剤を水で薄めてご使用ください。

### 流線が乱れる場合のお手入れ

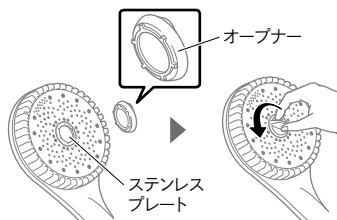
- シャワープレートの穴が詰まると流線が乱れる場合があります。

① シャワープレートは柔らかい歯ブラシなどで汚れを取りのぞいてください。



② オープナー裏面の6か所のツメをシャワーヘッドの中央にある凹部に合わせ、反時計回りに回して、中央のステンレスプレートを取りはずします。

※ ツメの合わせが不十分だったり、無理な力を加えたりすると、けがや本品を破損するおそれがありますのでご注意ください。



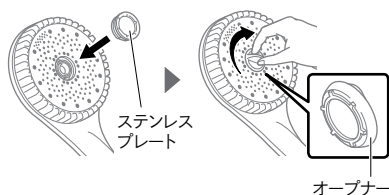
③ ステンレスプレートの表側から流水をあて、穴に詰まった汚れを洗い流してください。

※ 流水で詰まりがとれない場合は、裏側から綿棒などで軽くこすって汚れを落としてください。



④ お手入れ後、ステンレスプレートを取り付けます。オープナー裏面の6か所のツメをステンレスプレートの凹部に合わせ、時計回りに回して取り付けます。

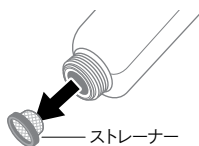
※ ツメの合わせが不十分だったり、無理な力を加えたりすると、けがや本品を破損するおそれがありますのでご注意ください。



### 水の勢いが弱くなってきた場合のお手入れ

- シャワー水の勢いが弱くなってきたと感じたら、シャワー本体をシャワーホース金具から取りはずし、ストレーナーを流水でよくすすぎ目詰まりなどを取りのぞいてください。

- ストレーナーやゴムパッキンをなくさないようご注意ください。



### 匂いが気になる場合のお手入れ

- 匂いが気になる場合は、シャワー本体をシャワーホースから取りはずし、クエン酸を溶かした水<sup>※</sup>に1時間ほど漬け置きます。その後ブラシなどで軽くシャワー本体をこすって汚れを落とし、水道水でよくすすいでください。

※ 水1リットルにクエン酸大さじ1杯程度

### 凍結が予想される場所では

- ご使用後にシャワーヘッドをよく振り、中の水を抜いてください。本品が破損した場合、漏水により家財、財産損害のおそれがあります。

※ 凍結による破損は保証期間内でも有償修理とさせていただきます。

## 廃棄方法

- 各自治体が指定している廃棄方法に従ってください。
- 本品にキズや亀裂が入った場合は使用を中止して廃棄してください。

## Q&A

Q1. シャワー本体を取り付けられない。

A1. 別冊「クイックガイド」の中面をご参照ください。

Q2. 水漏れする。

A2. 本品をしっかり取り付けていないと水漏れする場合があります。ゴムパッキンが切れている場合は交換をお願いいたします。ゴムパッキンは、ホームセンターなどでお買い求めいただくか、または(株)MTGお客様相談室にお問い合わせください。

|               |                           |
|---------------|---------------------------|
| ゴムパッキン<br>(太) | 内径17.12×太さ2.62<br>EPDM70° |
| ゴムパッキン<br>(細) | 内径17.8×太さ1.9<br>EPDM70°   |

Q3. シャワーの温度が上がらない。

A3. シャワーのお湯の量を極端に少なくすると給湯器が着火しない場合があります。給湯器が着火するまで水栓ハンドルを開いてください。

Q4. シャワーの勢いが弱くなったように感じる。

A4. ご使用の環境やお取り替え前のシャワーヘッドによっては、お取り替え前よりシャワーの勢いが弱くなる場合があります。また、ご使用中のシャワーが低水圧用の場合、お取り替え前よりシャワーの勢いが弱くなる場合があります。

Q5. シャワーモードを切り替えると音が出る。

A5. ファインバブルを発生させている音です。異常ではありません。

Q6. シャワーモードをミストに切り替えると水が冷たい/冷たく感じる。

A6. • シャワーヘッドと身体を近づけてください。細かな霧状で放出されるため、お湯を使用している場合でも冷たく感じる場合があります。

• ミストは吐水量が少ないため、給湯器がお湯をつくる最低着火流量に満たない場合があります。ミストの流量を増やすために次のことをお試しください。

①浴室水栓の水栓ハンドル(流量調節ハンドル)を全開にする。

②浴室水栓の止水栓を開く。

③水栓のストレーナーが目詰まりしていないか確認し、目詰まりしている場合はブラシなどで汚れを取りのぞく。

※止水栓の位置や開閉方法の詳細については、お使いの水栓メーカーにお問い合わせください。また、作業時はけがや機器の破損にご注意ください。

Q7. シャワーモードを切り替えると湯温が変わる。

A7. 給湯器の仕様により変化する場合があります。シャワーモードを変更する際はご注意ください。

Q8. ベットにも使用できますか？

A8. 本品はベットにも使用できます。

※水に濡れても問題ないベットに限ります。シャワーの温度と水圧にご注意ください。

Q9. シャワーを止めたあともポタポタと本品から湯水が出てくる。

A9. シャワー内部の水が無くなると止まります。異常ではありませんが、気になる場合は本品を数回振り、湯水を抜いてください。

以上のことを確認後、なお異常がある場合はお買い上げの販売店、または(株)MTGお客様相談室にご相談ください。

## 製品仕様

|         |  |
|---------|--|
| 商品名     | ReFa FINE BUBBLE DIA 150 (リファファインバブル ダイア150)   |
| 品番      | RS-AN  |
| 製品寸法    | 約169×293×145mm   |
| 材質      | ABS、ASA、ポリアセタール、ステンレス、エチレンプロピレンゴム、ニトリルゴム   |
| ホース接続ねじ | G1/2   |
| 同梱品/付属品 | 同梱品:本体(1) 付属品:K(KVK用)アダプター(1)、M(MYM用)アダプター(1)、G(ガスター用)アダプター(1)、外装リング(1)、オープナー(1)、ゴムパッキン(細)(1)、取扱説明書(本書)(1)、クイックガイド(1)、ギャランティーカード(1)、保証書(1) |
| 質量      | 約520g  |
| 推奨使用水温  | 5～45℃  |
| 推奨最低水量  | 9L / 分   |
| 最高使用水圧  | 0.4MPa(静止時)  |
| 製造元     | 株式会社MTG(日本) 原産国:中国   |

- 本品の性能向上のため、仕様の一部を予告なく変更する場合がありますのでご了承ください。
- 本品は日本国内にて企画、開発を行っています。
- 「ReFa」は、(株)MTGの登録商標です。
- 取扱説明書等に記載されている社名および商品名は各社の商標または登録商標です。

## 保証・アフターサービス

### 保証について

保証書は必ず「お買い上げ日、販売店名」などの記入をお確かめになり、内容をよくお読みになったあと、大切に保管してください。

### 保証期間

保証期間はお買い上げ日から1年間です。

※ 使用中に異常が生じたときは、お買い上げの販売店、または(株)MTGお客様相談室へお問い合わせください。

### 補修用性能部品の最低保有期間

本品の補修用性能部品の最低保有期間は製造打ち切り後5年です。補修用性能部品とは、その製品の機能を維持するために必要な部品です。

### 修理を依頼されるときは

#### 保証期間中

お買い上げになってから1年間は保証書記載の内容に基づき無償修理いたします。お買い上げの販売店、または(株)MTGお客様相談室まで保証書をご提示のうえ、ご依頼ください。

#### 保証期間(1年間)が過ぎているとき

保証期間経過後の修理については、お買い上げの販売店、または(株)MTGお客様相談室までお問い合わせください。お客様のご要望により有償修理いたします。

## 無償修理規定

- 取扱説明書の注意書きに従った正常な使用状態で保証期間内に故障した場合には、無償修理をさせていただきます(付属品を除く)。
  - 無償修理をご依頼になる場合には、お買い上げの販売店に本品と保証書をご持参、ご提示いただきお申しつけください。
  - お買い上げの販売店で無償修理をご依頼できない場合には、(株)MTGお客様相談室にお問い合わせください。
- 保証期間内でも次の場合には有償修理になります。
  - 使用上の誤り及び不当な修理や分解・改造による故障及び損傷
  - お買い上げ後の輸送、落下などによる故障及び損傷
  - 火災、地震、水害、落雷、その他の天災地変、公害などによる故障及び損傷
  - 車両、船舶などに搭載された場合の故障及び損傷
  - 保証書の提示がない場合
  - 保証書にお買い上げ年月日、お客様のお名前、販売店名の記入のない場合、あるいは字句を書き替えられた場合
  - 取扱説明書、クイックガイドに記載されていない方法で使用した場合の故障及び損傷
  - 使用後のお手入れを怠ったことによる故障及び損傷
- 保証書は購入した国・地域においてのみ有効です。
- 保証書は再発行いたしませんので大切に保管してください。
  - ※ お客様にご記入いただきました保証書記載の個人情報(お名前、ご住所、電話番号)は保証期間内のサービス活動、及びその後の安全点検活動のために利用させていただく場合がございますので、ご了承ください。
  - ※ 保証書は明示した期間、条件のもとにおいて無償修理をお約束するものです。従ってこの保証書によって、保証書を発行している者(保証責任者)、及びそれ以外の事業者に対するお客様の法律上の権利を制限するものではありません。

株式会社MTG


〒453-0041

愛知県名古屋市中村区本陣通4丁目13番 MTG第2HIKARIビル

<https://www.mtg.gr.jp>

[お客様相談室]

MTG製品のお問い合わせ・取り扱い方法・その他不明な点は下記までお問い合わせください。

 0120-315-332

### ●ご相談窓口における個人情報のお取り扱い

(株)MTGは、ご相談への対応や修理、その確認などのために、お客様の個人情報やご相談内容を記録に残すことがあります。また、個人情報は適切に管理し、修理業務などを委託する場合や正当な理由がある場合を除き、第三者に提供しません。

**MTG**  
We have many dreams

発行年月 2023/06 第1版

RSAN1J031M00\_JP