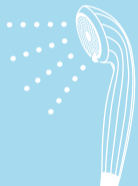


ReFa



ReFa FINE BUBBLE

リファファインバブル

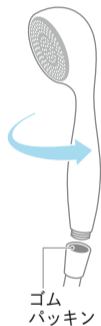
Quick Guide

家庭用シャワーヘッド  
品番:RF-MB2307B/AM-BM00A

## ご使用中のシャワーヘッド を取りはずす

- 1 蛇口を閉めます。
- 2 シャワーヘッドを反時計回りに回して取りはずします。

- はずれにくい場合は、ゴム手袋をすればはずしやすくなります。
- ホース金具側にゴムパッキンが付いている場合、ゴムパッキンがはずれたり、ずれたりしないようご注意ください。水漏れの原因となります。



### 取り付け前の確認

ご使用中のシャワーメーカーを確認のうえ、必要に応じて取り付けアダプタを使用してください。⇒「アダプタを使用して取り付けるとき」参照

## 本品を取り付ける

- 1 本品を時計回りに回して取り付けます。
- 2 蛇口を開けて、放水を確認します。



### 取り付け時のご注意

本品が斜めになっている状態や金具に合っていない場合は、無理に取り付けしないでください。



### アダプタを使用して取り付けるとき

KVK、MYM、ガスター製シャワーホースへの取り付けは、付属のアダプターと外装リングをご使用ください。

- 1 アダプターを選びます。

メーカー表示記号を参照してください。



K: KVK製シャワーホース用

M: MYM製シャワーホース用

G: ガスター製シャワーホース用

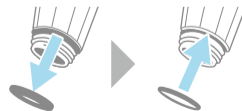
- 2 ホース金具にアダプターを取り付け、外装リングを被せます。

- 外装リングは2箇所の突起がある側を上にしてください。
- 外装リングの内側にある溝をアダプターの突起に合わせてください。



### 取り付けるときのご注意

- シャワーヘッドをはずしたあと、金具の口を下にしてホースに残った水を抜いてください。
- ノーリツ・リンナイ・LIXIL (INAX) 製シャワーヘッドは交換できない機種があります。ご不明な場合は、各メーカーにお問い合わせください。
- 輸入品のシャワーホース(本品のご購入地域用に製造されていないもの)には、本品が取り付けられない場合や水漏れが発生する場合があります。
- ホース金具との接続部から湯水が漏れる場合は、ヘッドに取り付けられているゴムパッキン(細)に付け替えてください。



## 商品の特長

本品は手軽にファインバブルを楽しむことができるシャワーヘッドです。

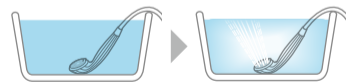
お使いのシャワーヘッドと本品を取り替えるだけでファインバブルが発生するシャワーをお楽しみいただけます。

ファインバブルの泡で汚れが残りやすい頭皮も、洗いにくい背中汚れなども、すっきりと洗い流します。

※汚れの落ち方は、汚れの程度などにより個人差があります。

## 乳白色のシルキーバス

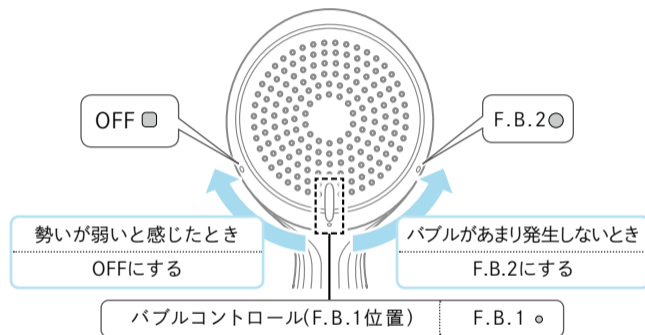
きめ細かな2種の泡が全身をやわらかく包み込む。



発行年月 2020/08 第2版  
RFMB5J260001\_JPW

## シャワーの出かたを変える

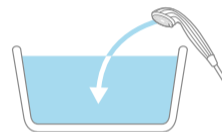
バブルコントロールの位置でファインバブルの発生量とシャワーの勢いを調節できます。



OFF (左)	F.B.1 (中央)	F.B.2 (右)
ファインバブルの発生を減らして、シャワーの勢いを強くします。	標準位置です。	(水圧が低い環境で)ファインバブルが発生しやすくなります。

## シルキーバスをつくる

- 1 浴槽にお湯をはります。  
• 湯温: 35~45℃
- 2 お湯をはった浴槽にシャワー本体を入れ、お湯を出します。  
• シャワーの湯温: 35~45℃



- 3 浴槽のお湯が白くなるまで、しばらくシャワーからお湯を出し続けます。  
• お湯が白くしにくい場合は、シャワープレート下部のバブルコントロールをF.B.1(中央)からF.B.2(右)に動かしてください。



## こんなときは

Q シャワーの勢いが弱くなったように感じる

A. バブルコントロールの位置によっては、肌あたりが弱く感じる場合があります。バブルコントロールの位置を変更してご使用ください。

A. ご使用中のシャワーが低水圧用の場合、お取り替え前よりシャワーの勢いが弱くなる場合があります。

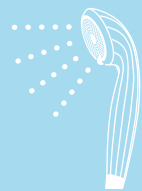
Q シャワーの温度が上がらない

A. シャワーの湯量を極端に少なくすると給湯器が着火しない場合があります。給湯器が着火するまで蛇口を開いてください。

## そのほか製品情報について

「お手入れ」や「Q&A(よくある質問)」、「安全上のご注意」など、本品の取り扱いに関する詳細情報は別冊「取扱説明書」を参照ください。

ReFa



ReFa FINE BUBBLE

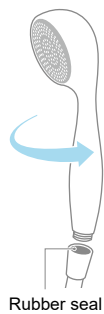
Quick Guide

Household shower head  
Model number: RF-MB2307B/AM-BM00A

## Remove the current shower head

- 1 Turn off the tap.
- 2 Remove the shower head by turning it counter-clockwise.

- If it is difficult to remove, wearing rubber gloves will make it easier.
- If a rubber seal is attached to the metal fitting on the hose side, be careful not to remove or misalign the rubber seal. Doing so may cause water leaks.



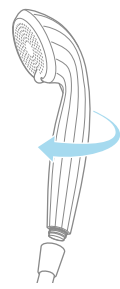
Rubber seal

## Pre-installation check

Check the maker of the shower, and use an adapter if necessary. → See "When installing using an adapter"

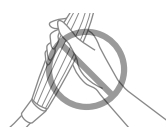
## Installing this product

- 1 Install the shower head by turning it clockwise.
- 2 Turn on the tap, and check the discharge of the water.



## Precautions during installation

If this product is crooked or if the metal fittings are not aligned, do not forcefully install this product.



## When installing using an adapter

When installing on a KVK, MYM, or GASTAR shower hose, use the provided adapter and external ring.

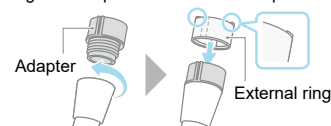
- 1 Select the adapter.

Refer to the maker indication symbol.

K: For KVK manufactured shower hoses  
M: For MYM manufactured shower hoses  
G: For GASTAR manufactured shower hoses

- 2 Attach the adapter to the metal fitting of the hose, and put on the external ring.

- Place the external ring on top of the side that has 2 protrusions.
- Align the grooves on the inside of the external ring with the protrusions on the adapter.

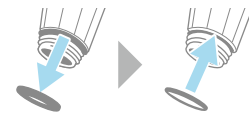


Adapter

External ring

## Precautions during installation

- Turn the mouth of the hose metal fitting downward and let the water flow out.
- Some shower heads made by Noritz, Rinnai, and LIXIL (INAX) cannot be replaced. Contact the respective manufacturer if you are uncertain.
- This shower head may not attach to imported shower hoses (items not manufactured for the region this product was purchased in), or water leaks may occur.
- If water leaks from the part that connects to the metal fitting of the hose, remove the rubber seal attached to the head and replace it with the rubber seal (thin) provided with the product.



## Product features

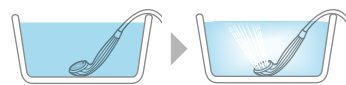
You can enjoy a fine bubble shower with this shower head.  
Replace your old shower head with this one to have a fine bubble shower.

You can easily clean your scalp and the difficult-to-wash parts like your back with the fine bubbles.

\* How much dirt and grime is washed off depends on the amount of dirt and the personal cleaning preferences of the individual.

## A milky-white Silky Bath

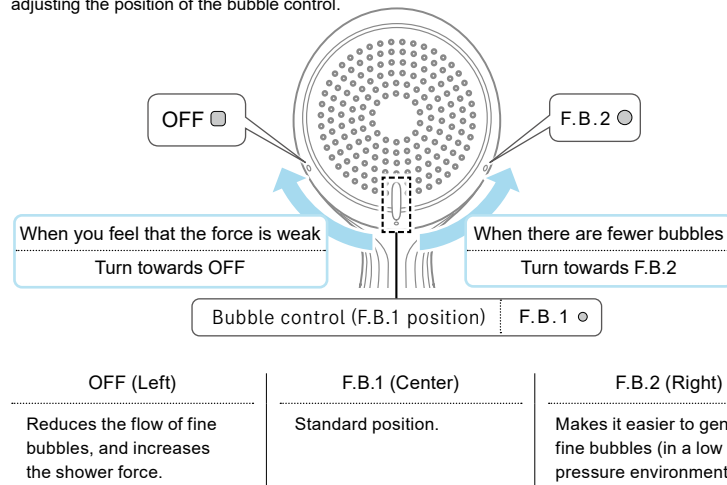
Envelope your whole body with 2 types of fine bubbles.



Publication Date: 2020/11 4th Edition

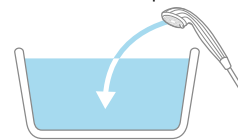
## Adjust the force of water coming out of the shower

You can adjust the volume at which the bubbles are released or the force of the shower by adjusting the position of the bubble control.



## Creating a Silky Bath

- 1 Fill the bathtub with hot water.  
• Water temperature: 35 to 45°C
- 2 Immerse the shower head in the bathtub and turn on the hot water.  
• Shower water temperature: 35 to 45°C



Allow the hot water to run from the shower until the water in the bathtub turns milky white.

- 3 When the water does not turn white easily, turn the bubble control at the bottom of the shower plate from F.B.1 (Center) to F.B.2 (Right).



## Troubleshooting

## It feels like the force of the shower has weakened

- A. Depending on the position of the bubble control, the shower water may feel weak on your skin. Switch to a different position to use the shower.
- A. If the shower in use is for low water pressure, then the force of the shower may be weaker than what it was before replacing the previous shower head.

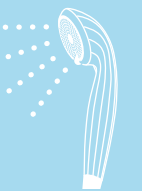
## The shower water temperature does not go up

- A. The water heater may not ignite and dispense hot water if the amount of hot water released is extremely low. Open the water tap until the water heater is ignited.

## For other product information

For detailed information about the handling and use of this product, refer to sections such as "Maintenance", "Q & A", and "Safety Precautions" in the separate Instruction Manual.

ReFa



ReFa FINE BUBBLE

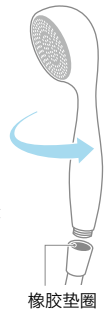
Quick Guide

家用淋浴喷头  
产品型号: RF-MB2307B/AM-BM00A

## 拆下原先使用的淋浴喷头

- 1 关闭水龙头。
- 2 逆时针旋转淋浴喷头，将其拆下。

- 如果难以拆除，佩戴橡胶手套可有助于操作。
- 软管金属头侧如有橡胶垫圈，请注意避免橡胶垫圈发生脱落或偏移。否则可能导致漏水。



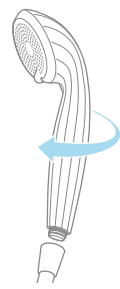
橡胶垫圈

## 安装前的确认事项

请确认原先使用的淋浴喷头的制造商，按需使用适配器。→ 请参阅“用适配器安装时的注意事项”

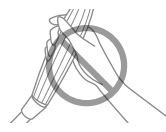
## 安装本产品

- 1 顺时针旋转本产品，进行安装。
- 2 打开水龙头，确认是否放水。



## 安装时的注意事项

请勿在本产品倾斜或金属头不匹配的状态下强行安装。



## 用适配器安装时的注意事项

安装到KVK、MYM、GASTAR生产的淋浴软管上时，请使用随附的适配器与套环。

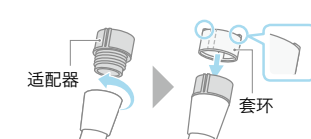
- 1 选择适配器。

请参照制造商品牌标志。

K: KVK 淋浴软管用  
M: MYM 淋浴软管用  
G: GASTAR 淋浴软管用

- 2 在软管金属头上安装适配器，套上套环。

- 请确保套环上有 2 处凸起的一侧朝上。
- 请将套环内侧的凹槽对准适配器的凸起部分。

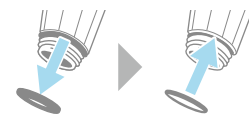


适配器

套环

## 安装时的注意事项

- 请在拆下淋浴喷头后，将软管金属头管口向下，排出软管中残留的水。
- 能率、林内和伊奈(伊奈)生产的部分机型可能无法更换淋浴喷头。如果存有疑问，请咨询各制造商。
- 使用进口的淋浴软管(不在购买本产品的地区制造的产品)时，可能会出现无法安装本产品或安装后发生漏水的情况。
- 如果主体与软管金属头的连接部发生漏水，请将喷头上安装的橡胶垫圈拆下，替换成随附的橡胶垫圈(细)。



## 产品特点

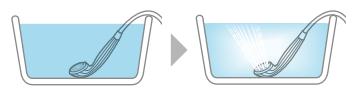
本产品是一款能够让您轻松乐享微纳米气泡的淋浴喷头。

只需将原本的淋浴喷头替换成本产品，就能舒适享受带有微纳米气泡的淋浴。

微纳米气泡能够将容易残留污垢的头皮、难以清洁的背部污垢等冲洗得一干二净。  
※ 受污垢程度等情况的影响，污垢的清洁效果因人而异。

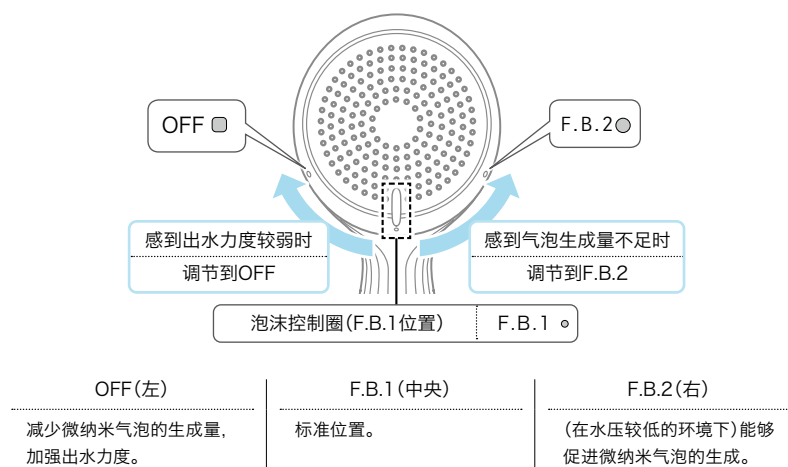
## 乳白色如丝般柔滑的洗浴水

2种细腻的超微泡沫，能够温和地包裹全身。



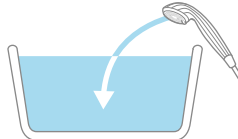
## 改变淋浴的出水方式

通过调整气泡控制圈的位置，可以调节微纳米气泡的生成量及出水力度。



## 自制如丝般柔滑的洗浴水

- 1 向浴缸中注入热水。  
• 水温: 35 ~ 45°C
- 2 淋浴喷头主体放进浴缸里的热水中，开始放水。  
• 淋浴水温: 35 ~ 45°C



持续通过淋浴喷头放水，直至浴缸中的热水浑浊发白。

- 3 如果热水难以浑浊发白，请将出水板下方的气泡控制圈由F.B.1(中央)向F.B.2(右)拨动。



## 常见问题

## 感到淋浴喷头的出水力度变弱

- A. 在不同泡沫控制圈的位置下，有时候会感觉肌肤接触的水流变弱。请切换泡沫控制圈的位置使用。
- A. 如果原本使用的是低水压用的淋浴喷头，在更换后可能会感觉出水力度变弱。

## 水温升不高

- A. 如果淋浴时的出水量太少，热水器可能不会打火。请将水龙头开启到热水器能够打火的程度。

## 关于其他产品信息

“保养”、“Q&A(常见问题)”、“安全注意事项”等本产品使用相关的详细信息，请参阅“使用说明书”。

