

*ReFa*

ReFa BEAUTECH CURL IRON 32  
ReFa BEAUTECH CURL IRON 26

取扱説明書

このたびは、「リファビューテック カールアイロン 32」「リファビューテック カールアイロン 26」をお買い上げいただき、誠にありがとうございます。

本品は、人の頭髪の整髪を目的としています。



ご使用前にこの「取扱説明書」をよくお読みいただき、正しくお使いください。

お読みになったあとは、いつでも見られる所に大切に保管してください。

別添の保証書は、「お買い上げ日、販売店名」などの記入を必ず確かめ、お読みになられたあとも大切に保管してください。

---

この取扱説明書は、RE-BK (パイプ直径 32mm)、RE-BJ (パイプ直径 26mm) 共通です。  
イラストは RE-BK で説明しています。

## 目次

安全上のご注意 .....	p.1
使用上のご注意 .....	p.5
商品特長 .....	p.6
各部の名称・付属品 .....	p.6
基本的な使用方法 .....	p.8
スタイリング .....	p.10
お手入れ方法 .....	p.12
保管方法 .....	p.13
廃棄方法 .....	p.13
別売品について .....	p.14
Q&A .....	p.15
故障かな?と思ったら .....	p.16
製品仕様 .....	p.18
保証・アフターサービス .....	p.19
無償修理規定 .....	p.20

### 【免責事項について】

火災、地震、暴動・テロなどの行為、その他の事項など、お客様の故意、または過失、誤用、その他異常な条件下での使用により生じた損害に関して当社は一切責任を負いません。

## 安全上のご注意

ご使用の前に、必ずこの「安全上のご注意」をよくお読みのうえ、正しく安全にお使いください。ここに示した注意事項は、あなたや他の方々への危害や財産への損害を未然に防ぎ、本品を正しく安全にお使いいただくために守っていただきたい事項です。

---

誤った使い方をしたときの危害や損害の程度を、以下の表示で区分して説明しています。

### 警告

誤った使い方をすると、「人が死亡または重傷を負う可能性が想定される」内容を示します。


### 注意


誤った使い方をすると、「人が軽傷を負う可能性や、物的損害\*の発生が想定される」内容を示します。


※物的損害とは、家屋、家財および家畜・ペットに関わる拡大損害を示します。

---

守っていただく内容を、以下の図記号で説明しています。

 禁止の行為であることを告げるものです。

 注意を促す内容があることを告げるものです。

 行為を強制したり指示したりする内容を告げるものです。

## 警告



次の注意事項を守って使用してください。  
事故や感電、発火などのおそれがあります。

- 電源プラグは根元までしっかり差し込んでください。また、コンセントへの差し込みがゆるいときは使用しないでください。
- 電源プラグや電源コードが傷んでいたり、熱くなったりするときは使用しないでください。
- 電源プラグのほこりなどは、乾いた布で拭くなどして定期的に清掃してください。
- 電源プラグを接続する際は、接続の方向を確認し、挿入してください。
- 電源プラグに液体や異物が付着しないようにしてください。
- 端子部分が一度曲がった電源プラグは使用しないでください。
- 電源プラグにピンやゴミを付着させないでください。
- 使用するときはタコ足配線をしないでください。
- 電源コードをアイロンパイプとクリップの間にはさんだり、アイロンパイプとクリップ周辺の高温部に近づけないでください。
- 収納時に電源コードを本体に巻きつけないでください。
- カバンや引き出しなどへの収納時に電源コードの根元部分が過度に曲がった状態にならないようにしてください。
- 電源プラグを抜くときは、電源コードを持たずに必ず電源プラグを持って抜いてください。
- 電源コードを持って、本体を引きずらないでください。



次のような場合は、コンセントから電源プラグを抜いてください。  
事故や感電、発火などのおそれがあります。

- 雷が鳴り出した場合
  - 停電になった場合
  - 水や異物が本体や電源プラグに入ったり、かかったりした場合
  - 長期間使用しない場合
  - 電源コードが損傷または断線した場合
- ※電源コードが破損または断線した場合、危険を避けるため、必ずお買い上げの販売店または(株)MTG お客様相談室、もしくは同等の有資格者に点検・修理をご依頼ください。



- 次の状態が確認されたときは、ただちに使用を中止してください。事故や感電、発火、やけど、故障などのおそれがあります。
  - ・ 使用中に本体から異臭、異音がする
  - ・ 電源ボタンを押していないのに、加熱する
  - ・ 使用中にランプが点灯もしくは点滅しない
- 必ず交流 100V - 240V のコンセントを使用してください。感電や火災、やけど、故障のおそれがあります。
- 使用後は必ず電源をオフにし、電源プラグをコンセントから抜いてください。火災ややけど、感電のおそれがあります。
- 本品は、身体的、感覚的、または精神的な能力が低下している、または経験や知識が不足している人物（お子様含む）による使用を意図していません。
- お子様は本品で遊ばないように注意、監督してください。



- 電源コードを傷つけたり、破損したり、加工したりしないでください。また、重いものをのせたり、引っばったり、無理に曲げたりしないでください。電源コードを傷め、感電や故障、火災のおそれがあります。
- 使用時に電源コードの根元部分の回転を妨げるように持たないでください。電源コードを傷め、感電や故障、火災のおそれがあります。
- 電源コードを束ねたまま使用しないでください。感電や故障、火災のおそれがあります。
- 濡れた手で電源プラグを抜き差ししたり、使用しないでください。感電ややけどのおそれがあります。
- 分解や修理、改造などをしないでください。事故やケガ、故障、感電、発火などのおそれがあります。
- 浴室、シャワー、洗面器または水の入った他の容器に近い場所や湿気の多い場所に持ち込んだり、使用しないでください。事故や感電、発火などのおそれがあります。



警告：  
浴槽、シャワー、洗面器、  
または水の入った容器の近くで  
本品を使用しないでください。

- 落とす、ぶつけるなどの衝撃を与えないでください。発火ややけど、破損などのおそれがあります。そのまま使い続けると、事故やケガにつながるおそれがあります。

## ⚠ 警告



- 引火性のもの（アルコール・ベンジン・シンナー・スプレー・整髪料・除光液など）の近くで使用しないでください。爆発や火災のおそれがあります。
- 使用中、本体に整髪料やヘアスプレーをかけないでください。火災や感電、やけどのおそれがあります。
- パーマ液を付けた状態で使用しないでください。髪や頭皮のトラブルのおそれがあります。
- 電源をオンにしたままや、使用后アイロンパイプとクリップが熱い状態で放置しないでください。また、本体にヘアゴムなどを巻きつけないでください。火災、やけど、周囲のものを変色・変形させるおそれがあります。

## ⚠ 注意

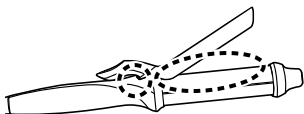


次の注意事項を守って使用してください。事故やケガ、破損、汚れなどのおそれがあります。

- 本来の用途目的以外では使用しないでください。
- 破損した状態で使用しないでください。
- ペットには使用しないでください。また、ペットが本品で遊ばないようにしてください。
- 本品を使用中、他の作業をしないでください。
- 高温の場所や火気の近く、ほこりっぽい場所では使用しないでください。

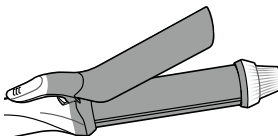


- 髪をはさんだとき、同じ場所で長時間止めないようにしてください。やけどや髪を著しく傷めるおそれがあります。
- 本品を使用するときは、アクセサリー類（ヘアピン、ネックレス、ピアスなど）を外してください。引っ掛かってケガをしたり、熱せられやけどをするおそれがあります。
- クリップやクリップレバーで指をはさまないようにご注意ください。ケガをするおそれがあります。





- 小さなお子様には使用させないでください。事故や感電、発火、やけどなどのトラブルのおそれがあります。
- 電源コードがねじれたままで使用したり保管しないでください。火災や発火、やけど、感電などのおそれがあります。
- 髪が濡れたまま使用しないでください。髪の水 droplets が瞬時に熱せられて飛び散り、やけどや髪が焦げつくおそれがあります。
- 加熱時や冷却時は、■部は高温になっているので触れないでください。また、使用時は肌（耳や指、額、襟足など）に触れさせないでください。やけどのおそれがあります。



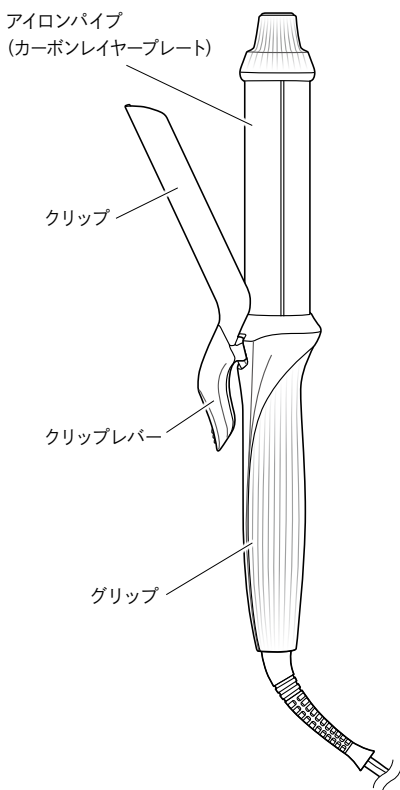
- 加熱時や冷却時は、小さなお子様の手の届くところに置かないでください。やけどのおそれがあります。
- 加熱時や冷却時に、熱に弱い物の上や周囲に本品を置かないでください。周囲の物が変形、変色、破損するおそれがあります。※本品単体を自立させて置くことはできません。
- かつら（ウィッグ） やつけ毛（エクステンション）には使わないでください。熱による変質や変形のおそれがあります。

## 使用上のご注意

- 製品の特性上、熱、付着した整髪料、摩耗、経年変化などにより、本体表面が徐々に変色、退色することがありますが、ご使用上問題ありません。







※イラストはパイプ直径 32mm の RE-BK です。  
RE-BJ は、パイプ直径が 26mm です。

#### 付属品

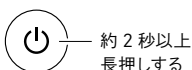
取扱説明書 (本書) ..... 1冊  
保証書 ..... 1枚

## 基本的な使用方法

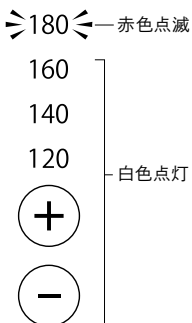
1. 髪をブラッシングします。  
髪が濡れているときは、ドライヤーなどで乾かしてください。
2. 髪をブロッキングします。  
毛束をわけて、ヘアクリップで留めてください。



3. 電源プラグをコンセントに差し込みます。
4. 電源ボタンを約2秒以上長押しして、電源をオンにします。



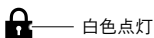
温度表示ランプと「+」、「-」ランプが白色点灯し、設定温度\*が赤色点滅します。



※お買い上げ時の設定温度は180℃です。  
設定温度記憶機能により、2回目以降は前回の設定温度が赤色点滅します（電源を切らずに電源プラグをコンセントから抜いた場合は、設定温度が記憶されません）。

5. 電源をオンにしてから約5秒以内に、「+」ボタンまたは「-」ボタンを押して、温度を設定します。

- ボタン操作をしない時間が約5秒以上続くと温度変更がロックされ、設定温度変更ロックランプが白色点灯します。



180

温度を変更する場合は、「+」ボタンまたは「-」ボタンを約2秒以上長押しして、ロックを解除してください（ロックが解除されると設定温度変更ロックランプが消灯します）。

- 設定温度に到達すると、温度表示ランプが赤色点滅から赤色点灯に切り換わります。
- 120℃～180℃の範囲で、20℃ずつ変更できます。下記を参考に設定してご使用ください。

- 髪のくせが強い方： 180℃
- 髪の傷みが気になる方： 120℃～160℃

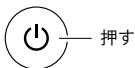
- 180℃での長時間のご使用や同じ部位への繰り返しのご使用は控えてください。
- 初めてご使用になる際は、低い温度でのご使用をおすすめします。髪質により温度を調節してください。

6. 温度表示ランプが赤色点灯したら、髪をスタイリングします。

（内巻き（フォワード巻き）→ p.10）

（外巻き（リバース巻き）→ p.11）

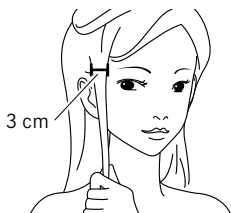
7. 電源ボタンを押して、電源をオフにします。すべてのランプが消灯します。



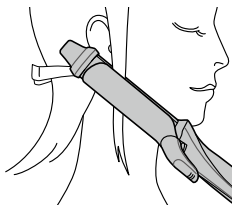
8. 電源プラグをコンセントから抜きます。本体の温度が十分下がってから、高温・多湿の場所（浴室、車中など）を避け、直射日光の当たらないところで保管してください。

## 内巻き (フォワード巻き)

1. 毛束を幅約3 cmとります。



2. クリップを外側にしてカールを付けたい位置をはさみます。  
巻きたい方向に本体を少し傾けて、アイロンパイプの中央に毛束をはさみます。



3. 本体を内側に半回転~1回転させます。



4. クリップレバーを軽く握り、クリップをわずかに開いた状態で下方向へ滑らせて外します。

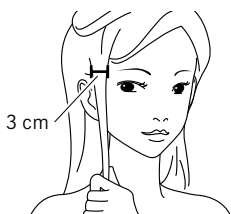


5. 手順 1. ~ 4. を髪全体に行います。  
ブロッキングした下の髪から順に繰り返します。

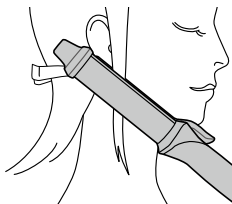
---

## 外巻き（リバース巻き）

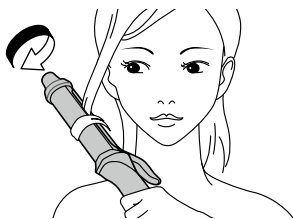
1. 毛束を幅約3 cmとります。



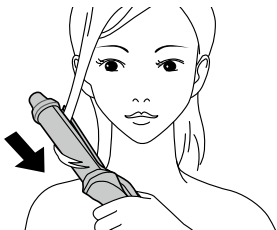
2. クリップを内側にしてカールを付けたい位置をはさみます。  
巻きたい方向に本体を少し傾けて、アイロンパイプの中央に毛束をはさみます。



3. 本体を外側に半回転～1回転させます。



4. クリップレバーを軽く握り、クリップをわずかに開いた状態で下方向へ滑らせて外します。



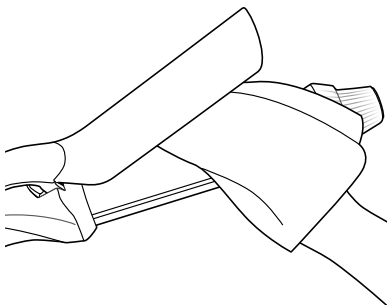
5. 手順1.～4.を髪全体に行います。  
ブロッキングした下の髪から順に繰り返します。

## お手入れ方法

- お手入れのときは、必ず電源をオフにし、電源プラグをコンセントから抜いてください。
- 本体の温度が十分下がってからお手入れしてください。
- クリップやクリップレバーで指をはさまないようにご注意ください。

### 汚れたときや整髪料などが付着したとき

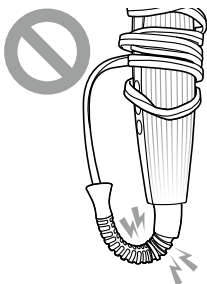
1. 中性洗剤を3%～5%に希釈した水に柔らかい布を浸してよく絞り、拭き取ります。



シンナー・ベンジン・アルコール・除光液などでは、絶対に拭かないでください。部品の変形や割れなど故障のおそれがあります。

## 保管方法

- 本体の温度が十分下がってから、高温・多湿の場所（浴室、車中など）を避け、直射日光の当たらないところで保管してください。
- 収納時に電源コードを本体に巻きつけないでください。



- カバンや引き出しなどへの収納時に電源コードの根元部分が過度に曲がった状態にならないようにしてください。
- 使用しないときは、つまずいてケガをしないよう、安全な場所で保管してください。
- 小さなお子様の手の届くところやペットの近くで保管しないでください。
- 火気の近くで保管しないでください。
- 長期間の保管後、再び使用する場合は、本品に異常がないことを確かめてから使用してください。
- 本体に整髪料、化粧品が付いたまま放置しないでください。部品の変色、変形、割れなどのおそれがあります。

## 廃棄方法

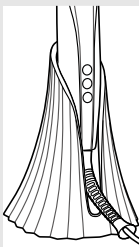
- 各自治体が指定している廃棄方法に従ってください。
- 本品に傷や亀裂が入ったり、アイロンパイプの表面が破れたり、はがれたりした場合は、使用を中止して廃棄してください。

## 別売品について

ReFa BEAUTECH IRON HOLDER  
(リファビューテック アイロン ホルダー)  
(品番：RX-AG00A)



本体をホルダーに置いて保管できます。  
操作ボタン側を正面にして、グリップ部分を  
スタンドに置いてください。



- 詳細はリファビューテック アイロン ホルダーの取扱説明書をお読みください。



## Q1 海外でも使えますか？

- A1
- 本品は交流 100V-240V に対応しておりますが、すべての国・地域で使用できるわけではありません。また、同一国内でも地域によって電圧、プラグ形状などが異なることがあります。海外へご旅行の際は、事前に現地ホテルや旅行代理店などにご確認ください。
  - 購入した国・地域以外で使用された場合の故障及び損傷は保証期間内でも有償修理になります。

## Q2 スタイル剤をつけたあとに使ってもいいでしょうか？

- A2
- ヘアアイロン用のスタイル剤はお使いいただけます。
  - ヘアアイロン用以外のスタイル剤は使用しないでください。髪を傷めるおそれがあります。
  - スタイル剤が本品に付着したまま放置しないでください。  
(お手入れ方法→ p.12)

## Q3 パーマ、ブリーチ、カラーリング、ヘアマニキュアなどをしたあとに使ってもいいでしょうか？

- A3
- パーマ、ブリーチ、カラーリングをしたあとは、髪がダメージを受けています。3～4日は使用を控えてください。
  - ヘアマニキュアをしたあとは、色落ちを防ぐため、2～3日は使用を控えてください。

## 故障かな？と思ったら

**症状** アイロンパイプとクリップの間に隙間がある。

- 製品の構造上、多少の隙間ができる場合があります。  
→ ご使用上問題はありません。

**症状** 電源がオンにならない。

- 電源ボタンが正しく押されていません。  
→ 電源ボタンを約 2 秒以上長押ししてください。

**症状** 電源が勝手にオフになる。

- 自動電源 OFF 機能が働いている可能性があります。  
→ 電源をオンにしたあと、約 60 分で電源が自動的にオフになります。

**症状** 初めて使用するとき、においがする。

- ヒーターの加熱により多少においがする場合がありますが、故障ではありません。  
→ そのままお使いください。

**症状** 焦げ臭いにおいがする。

- アイロンパイプやクリップに整髪料やほこりなどが付着している可能性があります。  
→ 必ず電源をオフにし、電源プラグをコンセントから抜いて、本体の温度が十分下がってからお手入れしてください。  
(お手入れ方法→ p.12)

**症状** 電源プラグが異常に熱い。

- コンセントの差し込み口がゆるい可能性があります。  
→ コンセントへの差し込みがゆるいときは使用しないでください。
- 電源プラグの差し込みが不十分な可能性があります。  
→ 電源プラグが奥までコンセントに差し込まれているかご確認ください。

その他、異常がある場合はただちに使用を中止し、お買い上げの販売店、または(株)MTG お客様相談室までお問い合わせください。

長年ご使用の製品の点検をお願いいたします。

こんな症状はありませんか？

- 本体、電源コードに異常がある(変形している、異常に熱い、焦げ臭い、火花が出る、異常な音がする)
- アイロンパイプが熱くならない、設定した温度にならない
- 電源をオンにしてもランプがつかない、またはついたり消えたりする



事故防止のため電源を切って、電源プラグを抜き、必ずお買い上げの販売店または(株)MTGお客様相談室に点検・修理をご相談ください。

## 製品仕様

商品名	ReFa BEAUTECH CURL IRON 32 (リファビューテック カールアイロン 32) ReFa BEAUTECH CURL IRON 26 (リファビューテック カールアイロン 26)
品番	RE-BK (φ 32) RE-BJ (φ 26)
電源	AC100V-240V 50/60Hz
消費電力	0-550W (100V/240V)
設定温度	4段階 (120°C/140°C/160°C/180°C)
オートオフ	約 60 分
製品寸法	約 315mm × 39mm × 69mm
電源コード長さ	約 1.7m
質量	RE-BK (φ 32) : 約 350 g RE-BJ (φ 26) : 約 335 g (いずれも電源コード含む)
材質	PET、ポリカーボネート、 アルミニウム、炭素
同梱品/ 付属品	同梱品：本体 (1) 付属品：取扱説明書 (1)、保証書 (1)
推奨使用 環境温度	約 5°C ~ 35°C
製造元	株式会社 MTG (日本) 原産国：中国

- 日本国内においては交流 100V 以外では使用できません。
- 本品は交流 100V-240V に対応しておりますが、すべての国・地域で使用できるわけではありません。また、同一国内でも地域によって電圧、プラグ形状などが異なることがあります。海外へご旅行の際は、事前に現地ホテルや旅行代理店などにご確認ください。
- 本品の性能向上のため、仕様の一部を予告なく変更する場合がありますのでご了承ください。
- 本品は、日本国内にて、企画、開発を行っています。
- 「ReFa」は、(株) MTG の登録商標です。

---

### 保証について

保証書は必ず「お買い上げ日、販売店名」などの記入をお確かめになり、内容をよくお読みになったあと、大切に保管してください。

---

### 保証期間

保証期間はお買い上げ日から1年間です。

※使用中に異常が生じたときは、お買い上げの販売店、または(株)MTGお客様相談室へお問い合わせください。

---

### 補修用性能部品の最低保有期間

本品の補修用性能部品の最低保有期間は製造打ち切り後5年です。補修用性能部品とは、その製品の機能を維持するために必要な部品です。

---

### 修理を依頼されるときは

- 保証期間中  
お買い上げになってから1年間は保証書記載の内容に基づき無償修理いたします。お買い上げの販売店、または(株)MTGお客様相談室まで保証書をご提示のうえ、ご依頼ください。
- 保証期間(1年間)が過ぎているとき  
保証期間経過後の修理については、お買い上げの販売店、または(株)MTGお客様相談室までお問い合わせください。お客様のご要望により有償修理いたします。

## 無償修理規定

1. 取扱説明書の注意書きに従った正常な使用状態で保証期間内に故障した場合には、無償修理をさせていただきます(付属品を除く)。
  - イ) 無償修理をご依頼になる場合には、お買い上げの販売店に本品と保証書をご持参、ご提示いただきお申しつけください。
  - ロ) お買い上げの販売店で無償修理をご依頼できない場合には、(株)MTGお客様相談室にお問い合わせください。
2. 保証期間内でも次の場合には有償修理になります。
  - イ) 使用上の誤り及び不当な修理や分解・改造による故障及び損傷
  - ロ) お買い上げ後の輸送、落下などによる故障及び損傷
  - ハ) 火災、地震、水害、落雷、その他の天災地変、公害などによる故障及び損傷
  - ニ) 車両、船舶などに搭載された場合の故障及び損傷
  - ホ) 保証書の提示がない場合
  - ヘ) 保証書にお買い上げ年月日、お客様のお名前、販売店名の記入のない場合、あるいは字句を書き替えられた場合
  - ト) 取扱説明書に記載されていない方法で使用した場合の故障及び損傷
  - チ) 使用後のお手入れを怠ったことによる故障及び損傷
  - リ) 一般家庭以外(例えば業務用など)で使用された場合の故障及び損傷
  - ヌ) 購入した国・地域以外で使用された場合の故障及び損傷
3. 保証書は購入した国・地域においてのみ有効です。
4. 保証書は再発行いたしませんので大切に保管してください。


※お客様にご記入いただきました保証書記載の個人情報(お名前、ご住所、電話番号)は保証期間内のサービス活動、及びその後の安全点検活動のために利用させていただく場合がございますので、ご了承ください。

※保証書は明示した期間、条件のもとにおいて無償修理をお約束するものです。従ってこの保証書によって、保証書を発行している者(保証責任者)、及びそれ以外の事業者に対するお客様の法律上の権利を制限するものではありません。

株式会社MTG  
〒453-0041  
愛知県名古屋市中村区本陣通4丁目13番  
MTG第2HIKARIビル  
<https://www.mtg.gr.jp>

[お客様相談室]

MTG製品のお問い合わせ・取り扱い方法・その他ご不明な点は  
下記までお問い合わせください。

 0120-315-332

●ご相談窓口における個人情報のお取り扱い

(株)MTGは、ご相談への対応や修理、その確認などのために、  
お客様の個人情報やご相談内容を記録に残すことがあります。  
また、個人情報は適切に管理し、修理業務などを委託する場合  
や正当な理由がある場合を除き、第三者に提供しません。

**MTG**  
We have many dreams